

# Sociale Agenda 2020-2023



Levendig en sociaal





April 2020

**Colofon**

Dit is een uitgave van de provincie Drenthe



# Voorwoord



**'Denkend aan Drenthe zien wij een provincie waar de mensen centraal staan'. Met die zin leidden we als nieuw college ons coalitieakkoord in. Onder de titel 'Drenthe, mooi voor elkaar!' spraken we als college de wens uit ons als provincie meer te begeven op het sociaal domein. Hernieuwde aandacht voor sociale vraagstukken, om deze samen met de partners in Drenthe, beet te pakken. Als provincie voelen we ons betrokken. Betrokken bij onze inwoners, de Drenten, maar we voelen ons ook betrokken bij onze gemeenten en maatschappelijke partners. De uitdagingen waar zij voor staan, hoeven ze niet alleen aan te gaan. Vaak is het gemeente-overstijgend. Door samen te werken, onze krachten te bundelen, vergroten we onze slagkracht. Onze slagkracht in Drenthe, samen en met elkaar, maar ook versterken we onze stem richting het Rijk.**

Onder het motto: 'Als we doen wat we deden, krijgen we wat we kregen', zijn we in gesprek gegaan met alle Drentse gemeenten, maatschappelijke partners, het onderwijs, vervoerders, kennisinstellingen, enzovoorts. Aan hen hebben we de vraag gesteld: wat speelt er, wat is nodig, welke rol kan de provincie daarin vervullen? Het is mijn wens om met elkaar onze sociale uitdagingen op een vernieuwende manier beet te pakken. Opgaven van onze inwoners, ook benaderen vanuit onze inwoners. Met deze Sociale Agenda, werken we vanuit die vraag. Een andere benadering.

Natuurlijk deed de provincie al van alles op het sociale terrein. Ik ben er trots op dat Drenthe de eerste regenboogprovincie van

Nederland werd in de vorige collegeperiode en ook zijn er mooie stappen gemaakt met het programma 'Krimp & Leefbaarheid', werd de Regio Deal Zuid- en Oost-Drenthe gesloten en zag de zorgtafel het licht na een dreigende sluiting van verloskunde in het ziekenhuis in Emmen. Waar de provincie een rol kon vervullen, deed zij dat. Dat zetten we voort en bouwen we uit. Het is bijzonder u op dit moment de Sociale Agenda te presenteren. Sinds maart van dit jaar is de wereld om ons heen veranderd, stil komen te staan. Het coronavirus houdt ons allemaal in zijn greep. Op dit moment weten we nog niet welke gevolgen de coronacrisis op Drenthe zal hebben. Dat er grote gevolgen zullen zijn voor onze inwoners, staat vast.



We kiezen met deze Sociale Agenda dan ook voor flexibiliteit om steeds maximaal te kunnen inspringen op de veranderende werkelijkheid. We hebben er daarom voor gekozen om de Sociale Agenda te beperken tot thema's, met opgaven en doelen. Deze zijn samen met onze de partners in Drenthe opgesteld. Ook presenteren we een concrete uitvoeringsagenda met een aantal projecten voor 2020. In de tweede helft van 2020 kijken we samen met de partners, welke onderwerpen nog actueel zijn voor het nieuwe jaar. Zo houden we de uitvoeringsagenda dynamisch.

De samenwerking om te komen tot deze Sociale Agenda, is voor mij een huzarenstukje naoberschap. Ik ben trots u hiervan deelgenoot te maken. Deze Sociale Agenda, is niet voor onszelf. We doen dit voor Drenthe. Een levendig en sociaal Drenthe, voor nu en in de toekomst. Want, iedereen doet mee en iedereen doet er toe!

Hans Kuipers  
Gedeputeerde Sociale Agenda  
April 2020



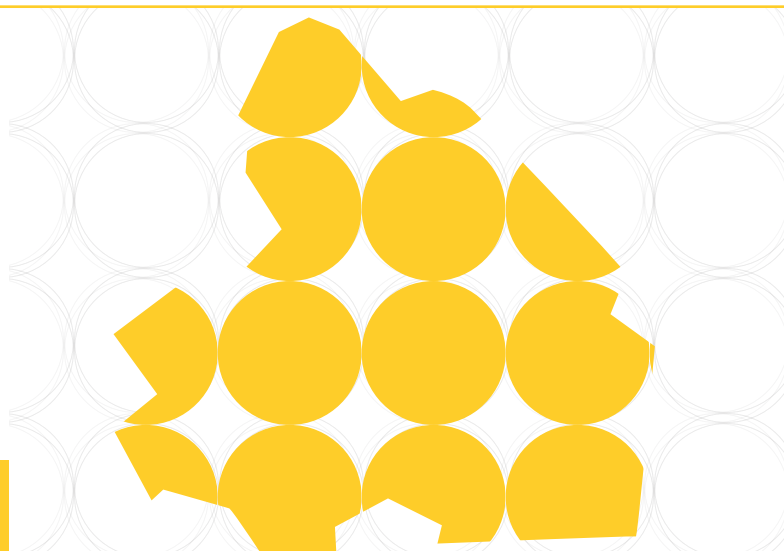
# Inhoud

<b>Voorwoord</b>	3
<b>Inleiding</b>	7
<b>Uitgangspunten voor de Sociale Agenda</b>	10
<b>Sociale Agenda 2020-2023</b>	12
<b>De inhoudelijke thema's voor de Sociale Agenda</b>	16
LEEFBAARHEID EN BEREIKBAARHEID	18
WONEN	20
ARMOEDE EN LAAGGELETERDHEID	22
GEZONDHEID EN VITALITEIT	24
IEDEREEN DOET MEE (INCLUSIE)	27
ONDERWIJSKWALITEIT EN GELIJKE KANSEN	29
<b>Uitwerking en financiering van projecten 2021-2024</b>	31
<b>Financiën</b>	35
<b>Budgetvoorstel (dekking investeringsagenda)</b>	36
<b>Bijlage: Jaarplan 2020</b>	37





# Inleiding



**Deze Sociale Agenda is tot stand gekomen in samenwerking en interactie met alle Drentse gemeenten, zorg- onderwijs en maatschappelijke organisaties. Samen met de provincie is er vorm en inhoud gegeven aan deze agenda. De opgaven staan centraal: wat zijn de uitdagingen en vraagstukken in Drenthe op sociaal-maatschappelijk terrein? Wat is er nodig om deze uitdagingen het hoofd te bieden? En welke rol kan de provincie daarin spelen?**

De aanpak was interactief. Er is gestart met een brede verkennende gespreksronde, gevolgd door interactieve bijeenkomsten om te komen tot een gezamenlijke bepaling van de belangrijkste opgaven en aanpak van vraagstukken. De maatschappelijke effecten van de corona uitbraak en de te verwachten economische recessie, zijn nog niet in hun volle omvang te overzien. We verwachten dat de gezondheids- en economische crisis diepe sporen zullen trekken in de Drentse samenleving. We denken daarom dat onderwerpen als de aanpak van (kinder)armoede en kansenongelijkheid in het onderwijs, maar ook het voortbestaan van dorps- en buurthuizen in de kernen belangrijke speerpunten zullen blijven en wellicht alleen maar belangrijker zullen worden. In de eerste plaats voor de gemeenten, maar daarmee ook voor de provincie.

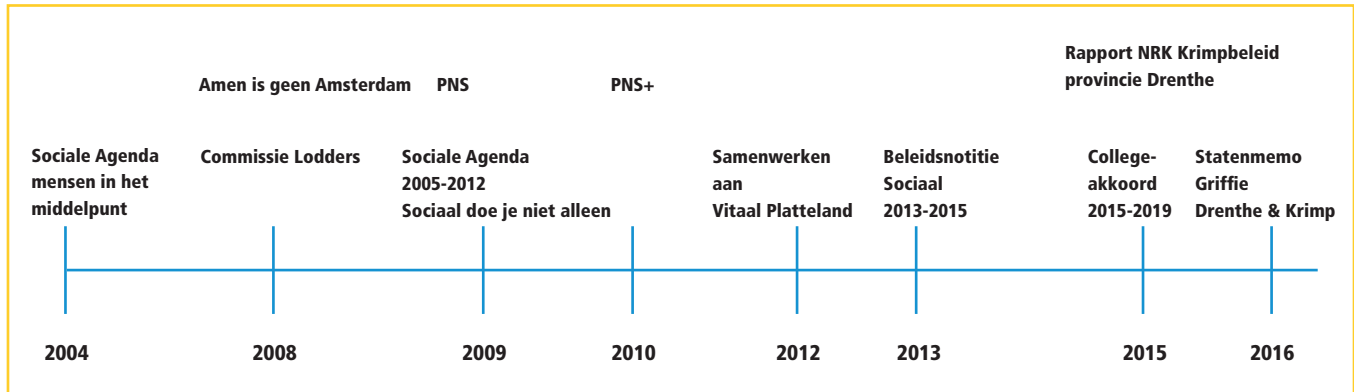
We kiezen voor de volgende opzet en indeling van de Sociale Agenda:

- De Sociale Agenda 2020-2023 met de uitgangspunten en kaders

- Het werkplan 2020 met een voorstel voor uitvoering van een aantal provincie-brede projecten, die een basis kunnen vormen voor de uitvoering in 2021-2024
- Het beschrijven van het proces wat nog moet worden gevolgd om in de jaren 2021-2024 concrete uitwerking te geven aan (innovatieve) projecten en experimenten. Daartoe reserveren we nu al wel de middelen

## Rol van de provincie

In de afgelopen jaren is veelvuldig gesproken over de rol van de provincie in relatie tot het sociaal domein. Hierover zijn de afgelopen jaren diverse nota's verschenen. Om hier een beeld van te geven is in onderstaande figuur aan de hand van een tijdslijn een overzicht van de nota's geschetst die in de afgelopen 12 jaar zijn verschenen.



Rode draad binnen deze nota's is een terugtrekkende rol van de provincie binnen het sociale domein. Tegelijkertijd zijn de opgaven in het sociaal domein in onze provincie groter dan ooit en vertonen deze opgaven grote raakvlakken met de uitdagingen rondom krimp en leefbaarheid. In het coalitieakkoord "Drenthe, mooi voor elkaar" 2019-2023 is de ambitie helder weergegeven: de provincie Drenthe is levendig en veelzijdig. De provincie wil de sociale cohesie behouden en versterken. We willen als actieve en integrale gesprekspartner meewerken aan en stimuleren van leefbaarheid, veiligheid en gezondheid voor alle Drenten. Deels gaat het daarbij om sociale thema's, zoals goede en bereikbare zorg, meedoen door sport en bewegen, beschikbaarheid van cultureel aanbod en onderwijskwaliteit en toeleiding naar de arbeidsmarkt. Maar ook om fysieke thema's, zoals de kwaliteit van de woon- en leefomgeving en bereikbare en toegankelijke voorzieningen. De provincie werkt hier al aan o.a. door het genereren van kennis (Trendbureau Drenthe met onder meer de onderwijsmonitor, de leefbaarheidsmonitor en de zorgmonitor, Kennisnetwerk Krimp Noord-Nederland, onderzoeken naar overerfbare armoede en laaggeletterdheid, leerstoel bevolkingsdaling). Daarnaast ook door het bijeenbrengen van partijen (bijv. de zorgtafel) of het ondersteunen van randvoorwaarden en initiatieven vanuit de bevolking, zoals bij de inzet van vrijwilligers, dorpsinitiatieven of de regenboogprovincie.

Onze rol in het sociale domein zien wij als ondersteunend en aanvullend op gemeenten en maatschappelijke organisaties. We willen als netwerkende overheid samen met onze partners acteren: in gezamenlijkheid datgene doen wat nodig is voor de Drentse maatschappij.

De inzet van de provincie in de Sociale Agenda is te beschrijven aan de hand van een aantal rollen, die de provincie heeft ten opzichte van de andere partijen:

- Versterken van de gezamenlijke inzet:
  - Gezamenlijk opdrachtgeverschap van gemeenten (via Vereniging Drentse gemeenten (VDG)) en provincie voor de verschillende provinciale organisaties, zoals Zorgbelang, CMO STAMM, BOKD etc.
  - Belangenbehartiger en lobbyist
    - De lijnen tussen provincie en Rijk benutten
    - Gezamenlijk optrekken in dossiers
- Verbinden en faciliteren van de samenwerking:
  - Netwerken onderhouden, uitbouwen en opzetten
  - Bevorderen en versnellen van samenwerking





- Inzetten, verbinden, vergroten en benutten van kennis en kunde:
  - Inzetten van ervaringsdeskundigheid (o.a. op armoede, laaggeletterdheid)
  - (Laten) doen van onderzoek en delen van de opbrengsten. We delen de kennis die we opdoen via het Trendbureau Drenthe, de leerstoel bevolkingsdaling en het onderzoek naar overerfbare armoede en de aanpak van laaggeletterdheid
  - Monitoring (o.a. onderwijsmonitor, leefbaarheidsmonitor)
- Bevorderen van experimenten en innovaties:
  - Innoveren in pilots en proeftuinen, regels verruimen
  - Werken aan de innovatiekracht door het beschikbaar stellen van kennis en onderzoek

De samenwerking met gemeenten en partners is cruciaal. De Sociale Agenda gaat alleen werken en slagen, wanneer de gemeenten en partners zich hieraan committeren. Dat leidt tot een gezamenlijk succes. De provincie kan veel initiëren, stimuleren, verbinden, maar niet alles zelf ook uitvoeren. Voor de uitvoering zijn allianties nodig van gemeenten, maatschappelijke organisaties en bewoners). Dát is naoberschap 2.0.



# Uitgangspunten voor de Sociale Agenda



In deze Sociale Agenda staan de volgende uitgangspunten centraal:

- We werken vraag- of opgavegericht. Dat betekent dat we projecten uitvoeren waaraan behoefte bestaat en waarvoor draagvlak is bij samenwerkingspartners en die voldoen aan één of meer van de volgende kenmerken:
  - Ze zijn van grote invloed op het sociale leven van de Drentse inwoners
  - Ze hebben een experimenteel karakter en leiden tot vernieuwende en verbeterde resultaten of manier van werken
  - Ze zijn van 'niemand' (weesthema's)
- De opgaven zijn gezamenlijk samen verkend en worden ook gezamenlijk opgepakt. Samenwerking staat voorop waarbij ieder partner aanspreekbaar is op zijn inbreng en partijen samen staan voor gemeenschappelijk resultaat
- Het geld wordt zoveel mogelijk direct aan de inwoners besteed

Naast deze uitgangspunten zijn verschillende instrumenten van belang:

- Sluiten van allianties met gemeenten en andere organisaties rond een opgave (voortvloeiend in een project);
- Doen van onderzoek en uitvoeren van inventarisaties;
- Lobbyen
- Beschikbaar stellen van middelen voor projecten en activiteiten

Voor deze instrumenten geldt:

- Inhoudelijke keuzes zijn richtinggevend voor de invulling van de instrumenten
- Behoeft aan flexibiliteit: we willen ruimte houden om tussentijds in te spelen op maatschappelijke ontwikkelingen. Dat betekent dat de Sociale Agenda bepaald is op het niveau van de thema's, maar dat de concrete invulling per jaar wordt geactualiseerd. Deze Sociale Agenda bevat dan ook het werkplan voor de tweede helft van 2020. Voor 2021 en de daaropvolgende jaren zal jaarlijks een geactualiseerd werkplan worden opgesteld



## Regiodeal Zuid- en Oost-Drenthe

In de regiodeal Zuid- en Oost-Drenthe wordt gewerkt aan vergelijkbare thema's als in deze Sociale Agenda zijn opgenomen. In de regiodeal staat het brede welzijnsbegrip eveneens centraal en wordt op een vergelijkbare manier gewerkt aan doelen op drie pijlers: wonen, werken en welzijn (zorg). De regiodeal loopt voor op de uitvoering van de Sociale Agenda. Dat betekent dat we veel kunnen leren van datgene wat gerealiseerd wordt in de regiodeal. Wat werkt in de regiodeal, kan ook werken voor heel Drenthe. Dat maakt dat vernieuwende concepten en innovatieve projecten uit de regiodeal bredere toepassing kunnen krijgen in de rest van Drenthe via inzet vanuit de Sociale Agenda. Een voorbeeld is het project Kansens4 kinderen (hierover leest u verderop meer).

## Monitoring: breed welvaartsbegrip

De monitoring van de uitvoering van de Sociale Agenda zal plaatsvinden op twee niveaus:

- Door het volgen van de uitvoering op realisatie en doelbereiking
- Door het volgen van de effecten van de interventies uit de Sociale Agenda

De uitvoering zal worden gemonitord aan de hand van een jaarlijks uitvoeringsplan, waarin de doelen en inspanningen benoemd worden. Waar dat mogelijk is, worden deze SMART geformuleerd.

Tegelijkertijd zullen de effecten gemonitord worden door het bijhouden van gegevens over relevante maatschappelijke indicatoren. Dat gebeurt nu ook al in de leefbaarheidsmonitor. Bij deze indicatoren kijken we naar de landelijke Monitor Brede Welvaart.

Voor wat betreft de monitoring van de effecten van de interventies van Sociale Agenda willen we het ontwikkelde dashboard voor brede welvaart Hier en Nu van CBS/PBL gaan gebruiken. Het voordeel daarvan is dat dit dashboard voor heel Nederland wordt bijgehouden en de gebruikte bronnen gegevens opleveren

tot op gemeentelijk niveau (en soms zelfs gedetailleerder). Samen met bronnen in Drenthe kan op basis van de Brede Welvaart monitor nader worden ingezoomd op de Drentse situatie.

De indicatoren van het dashboard Brede Welvaart worden gerelateerd aan de inspanningen voor de Sociale Agenda. Bekeken wordt of de bestaande leefbaarheidsmonitor van het Trendbureau Drenthe, de indicatoren van Dit Is Drenthe (Drenthe in feiten en cijfers) en de wijk- en dorpsmonitor die momenteel in ontwikkeling is in het kader van de Woonagenda, samen de ontwikkeling van Brede Welvaart kunnen duiden en waar mogelijk een lokaal beeld kunnen schetsen voor inwoners, maatschappelijke organisaties en gemeenten.

De monitoring van de uitvoering vindt plaats via de reguliere P&C-cyclus, jaarlijks wordt deze aangevuld met de monitor van de effecten van de interventies uit de Sociale Agenda.



# Sociale Agenda 2020-2023



## Werkwijze en proces van de totstandkoming van de Sociale Agenda

Gestart is met een brede verkennende gespreksronde onder gemeenten, statenfracties en maatschappelijke organisaties, waaruit verschillende thema's en opgaven duidelijk naar voren kwamen. Na deze toekomstverkenning zijn bijeenkomsten georganiseerd met gemeenten en verschillende maatschappelijke organisaties om te komen tot een gezamenlijke bepaling van de belangrijkste opgaven (prioriteiten) en aanpak van vraagstukken (ambities en doelen). De coronacrisis heeft dit proces voortijdig tot stilstand gebracht. Het proces en de planning voor de totstandkoming van de Sociale Agenda op hoofdlijnen:

- September-november 2019: toekomstverkenning
- December 2019-januari 2020: presentatie van de uitkomsten van de verkenning aan GS, PS, VDG, gemeenten en maatschappelijke organisaties
- Februari 2020: bijeenkomsten met gemeenten en maatschappelijke organisaties om te komen tot gezamenlijke vaststelling van de ambities van de Sociale Agenda, prioritaire thema's en doelen per thema
- Tot en met 12 maart 2020: verdiepende bijeenkomsten met vertegenwoordigers van gemeenten en maatschappelijke organisaties om de thema's verder uit te werken naar projecten, activiteiten en stappen te zetten naar alliantievorming

## De opbrengsten van de toekomstverkenning (najaar 2019)

De toekomstverkenning heeft de opgaven voor Drenthe in de komende jaren helder in beeld gebracht. Deze opgaven zijn geclusterd rond een aantal inhoudelijke thema's: zorg (met als doelgroepen jeugd en ouderen), armoede en laaggeletterdheid, wonen en behoud van leefbaarheid, mobiliteit en bereikbaarheid, onderwijskwaliteit en gelijke kansen en iedereen doet mee (inclusie).

Naast deze inhoudelijke thema's zijn ook twee aspecten uitdrukkelijk benoemd, die van grote invloed zijn op de inhoudelijke opgaven en de manier waarop invulling gegeven wordt aan de Sociale Agenda. Het betreft de aspecten demografische veranderingen (vergrijzing en ontgroening, verschillen tussen gebieden en groepen inwoners en de initiatiefkracht van de inwoners.

### Demografische veranderingen

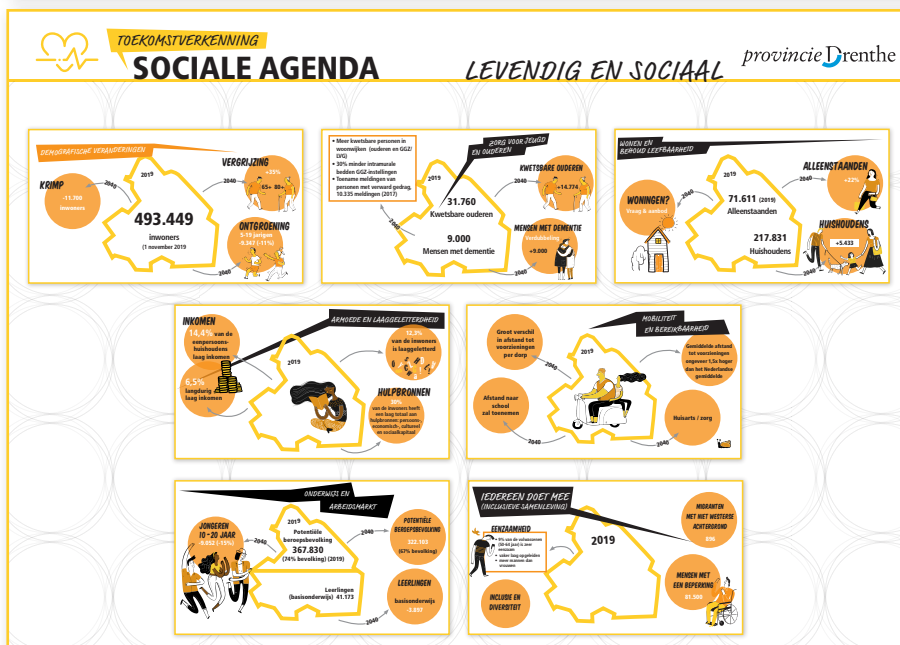
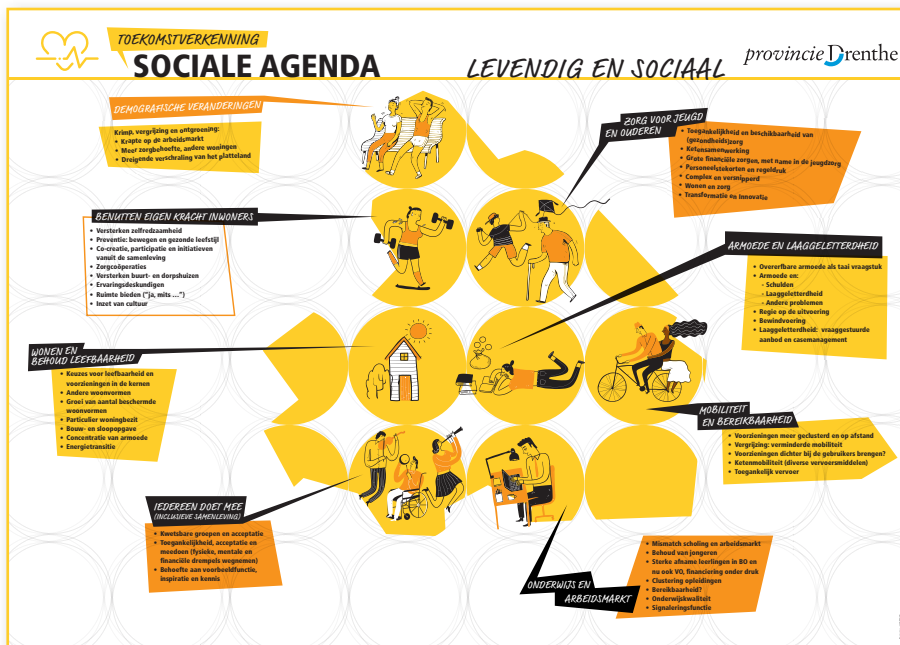
"De veranderingen in de leeftijdsopbouw van de bevolking voltrekken zich aan twee fronten. Vergrijzing begint doorgaans met het afnemen van het aantal jongeren in de bevolking (in absolute aantallen en relatief), ook wel ontgroening genoemd. Vervolgens neemt het aantal ouderen toe (absoluut en relatief): de feitelijke vergrijzing. En natuurlijk veranderen in de loop van dit proces ook de andere leeftijdsgroepen (zoals de



beroepsbevolking of de schoolgaande bevolking) in omvang. Ontwikkelingen in de geboorte- en sterftcijfers liggen aan de basis van de vergrijzing; de invloed van migratie is veel kleiner”.

Als we inzoomen op Drenthe, dan zien we dat in grote delen van Drenthe sprake is van ontgroening en een dubbele vergrijzing

(een toename in 65+’ers en 80+’ers), in sommige delen ook van bevolkingsdaling (krimp). Deze demografische verandering heeft gevolgen voor hoe we omgaan met voorzieningen op het gebied van bijvoorbeeld onderwijs, zorg en mobiliteit. Daarnaast hebben inwoners van Drenthe in de toekomst mogelijk andere woningen nodig dan er nu beschikbaar zijn.





Door de ontgroening zagen we de afgelopen jaren een sterke afname van de leerlingen in het basisonderwijs. Door goede samenwerking tussen gemeenten en het primair onderwijs heeft Drenthe de negatieve effecten van deze verandering zoveel mogelijk proberen te beperken. De komende jaren zal een vergelijkbare transitie in het voortgezet onderwijs plaatsvinden, in sommige plaatsen in Drenthe zal tot een kwart minder leerlingen zijn. We vinden het belangrijk dat iedereen in Drenthe goed onderwijs kan volgen, op zijn of haar eigen niveau. Daarom volgen wij de ontwikkelingen in het onderwijs op de voet en proberen samen met gemeenten en de onderwijssector zelf aan oplossing te werken. De combinatie van ontgroening en vergrijzing (en eventueel ook krimp) heeft gevolgen voor het voorzieningenniveau van de leefomgeving in Drenthe, zoals winkels en scholen of het openbaar vervoer. We vinden het belangrijk dat iedereen met veel plezier in Drenthe wil wonen, of je nu jong of oud bent. We zetten ons daarom in voor het behouden van het voorzieningenniveau, maar investeren ook in nieuwe samenwerkingen en geven ruimte aan experimenten en innovaties.

### **Het gaat goed in Drenthe, maar er blijven (hardnekkige) verschillen**

[Uit onderzoek van Trendbureau Drenthe](#) blijkt dat het in Drenthe goed gaat. De Drenten zijn positief over de leefbaarheid van hun eigen woonbuurt. De meeste inwoners vinden dat de in een aantrekkelijke woonomgeving wonen, met voldoende groen. Het merendeel van hen ziet de toekomst zonnig in. [In termen van en rapportcijfer geven Drentse panelleden de leefbaarheid van hun woonbuurt gemiddeld een 7,9](#). Dit is gelijk aan 2016. Ondanks deze hoge tevredenheid zien we dat Drenthe het op een aantal aspecten minder goed doet dan landelijk. We constateren op een aantal gebieden hardnekkige verschillen tussen groepen inwoners. Zo kent Drenthe relatief veel kwetsbare groepen, zoals laaggeletterden, gezinnen met armoede, ouderen met complexe zorgvragen, jongeren zonder startkwalificatie en relatief veel mensen met een uitkering. Ook staan voor veel mensen zekerheden als vast werk en goede zorg onder druk. [Vooralsnog lijkt dit geen direct effect te hebben op de tevredenheid met de woon- en leefomgeving](#).

In Drenthe lijken de bestaande verschillen relatief stabiel. Wie kaartjes naast elkaar legt van ervaren gezondheid van inwoners, levensverwachting, obesitas, aantallen rokers, drankgebruik, bewegingsarmoede, werkloosheid en armoede, ziet dat de verschillen ook een ruimtelijke component kennen. Een aantal, deels samenhangende, leefbaarheidsvraagstukken zien we in Zuid- en Oost-Drenthe en in bepaalde mate ook stedelijke gebieden als Assen, Hoogeveen en Meppel. Er is sprake van een relatief hoge (jeugd)werkloosheid, een laag gemiddeld opleidingsniveau, een hoog aandeel laaggeletterden en veel (langdurig) lage inkomens. [Relatief meer mensen in het gebied geven aan zich niet gezond te voelen](#).

### **Initiatiefkracht van de inwoners**

De samenleving van Drenthe is vitaal en krachtig. Naoberschap is een Drents begrip, dat verankerd is in het DNA van ons maatschappelijk en sociaal weefsel. Ook het ondernemerschap is groot, zowel in economisch als sociaal maatschappelijk. Dit blijkt uit het grote aantal initiatieven, gedragen vanuit de wijken, dorpen en kernen. Ook de inzet van vrijwilligers is groot. De initiatiefkracht van de samenleving is een belangrijke pijler onder de Sociale Agenda en kan worden versterkt door:

- Versterken van zelfredzaamheid
- Benutten van co-creatie, participatie en initiatieven vanuit de samenleving
- Ondersteunen van (zorg)coöperaties
- Werken vanuit het bieden van ruimte ("ja, mits
- Versterken buurt- en dorpschouwen
- Benutten van ervaringsdeskundigheid
- Benutten van de rol van cultuur in maatschappelijke opgaven
- Inzet op preventie: bewegen en gezonde leefstijl

Naast de inhoudelijke opgaven kwam uit de verkenning naar voren dat er bij alle partijen behoefte is aan:

- Kennis delen
- Bovenlokale inzet en regie
- Ketensamenwerking
- Integrale visie en aanpak
- Van 'overleggen' naar 'doen'
- Experimenteren en innoveren
- Organiseren van verbinding





# De inhoudelijke thema's voor de Sociale Agenda



Vanaf 12 maart zijn alle bijeenkomsten stilgelegd vanwege de situatie rond de uitbraak van het coronavirus. Op dat moment was er goed zicht op de volgende onderdelen van de Sociale Agenda:

- De opgaven (verdeeld naar inhoudelijke thema's)
- De algemene ambities
- De ambities en doelen per thema
- De verhaallijnen per thema
- De globale invulling van de inzet (op activiteitsniveau) en rol van de provincie per thema

In de volgende hoofdstukken staan per thema de opgaven, ambities, doelen en een eerste aanzet voor uitwerking in concrete activiteiten (ideeën). Dit is de opbrengst van het proces voor de vormgeving van de Sociale Agenda per medio maart. Zoals gezegd, is het proces op dat moment tot stilstand gekomen vanwege de coronacrisis.

Deze opbrengst vormt de basis van de Sociale Agenda vormen waar in de uitvoering mee aan de gang kan worden gegaan. In de komende periode wordt deze basis aangevuld, samen met de partners (gemeenten, maatschappelijke organisaties en bewoners).

Gekozen is om een 'knip' te maken tussen:

1. Activiteiten en projecten, die in 2020 kunnen worden opgestart vanuit de provincie. Deze projecten zijn besproken in de verschillende bijeenkomsten en het is bekend dat er breed draagvlak voor bestaat. Veel van deze projecten worden verder uitgewerkt in allianties van deelnemers en/of een projectvoorstel. Deze projecten en activiteiten vormen het Jaarplan 2020
2. Ideeën, genoemd in de verkenning en tijdens de verschillende bijeenkomsten, maar nog niet 'rijp' genoeg voor een start in 2020. Deze ideeën moeten z.s.m. verder worden uitgewerkt in allianties en voorzien worden van een projectplan
3. Experimentele en innovatieve projecten en initiatieven vanuit bewoners, gemeenten en andere partners, die in de komende jaren nog kunnen worden ingebracht





Aan de eerste tranche activiteiten en projecten zijn specifieke budgetten gehangen, er is per activiteit en project aangegeven welke middelen benodigd zijn.

Voor de activiteiten en projecten onder punt twee is geld per thema beschikbaar voor nog nader uit te werken ideeën.

De werkwijze om te komen tot bepalen welke projecten tot uitvoering gaan komen, staat verderop beschreven.

Voor de derde tranche projecten is het voorstel om een fonds te vormen. In 2020 en 2021 blijft de bestaande regeling

Dorpsinitiatieven (Vitaal Platteland) van kracht. In navolging van deze regeling wordt een fonds gevormd, waaruit experimentele en innovatieve projecten en initiatieven vanuit bewoners, gemeenten en andere partners kunnen worden betaald. Het is niet de bedoeling om een subsidieregeling te ontwikkelen, het doel is juist om in samenspraak met partners te komen tot bepaling van kansrijke vernieuwingen. De werkwijze staat verderop beschreven.





## LEEFBAARHEID EN BEREIKBAARHEID



### ONS DOEL

Veel gebieden in Drenthe zijn relatief dunbevolkt en bestaan uit kleine kernen. De basisvoorzieningen in deze kernen staat onder druk wat een grote impact heeft op de leefbaarheid. Basisvoorzieningen voor onze inwoners worden steeds meer geconcentreerd en komen op grotere afstand van onze kleine kernen en dorpen te liggen. Door de vergrijzing neemt de mobiliteit van onze inwoners af. Maar ook voor de jongeren in Drenthe zijn basisvoorzieningen (opleidingsinstituten) niet altijd goed bereikbaar met het openbaar vervoer. We moeten dus slim omgaan met de voorzieningen in kleinere kernen en dorpen. Ons doel voor de inwoners van Drenthe is dat jong en oud een goed leven heeft. Wij willen dat basisvoorzieningen voor iedereen bereikbaar en toegankelijk zijn.

### ONZE AMBITIES

- Goede collectieve voorzieningen
- Goede bereikbaarheid van basisvoorzieningen (met vervoer en digitaal)
- Slim omgaan met de basisvoorzieningen in kleinere kernen en dorpen: meer gemeenschappelijk gebruik van ruimten en multifunctionele voorzieningen
- Stimuleren van de initiatiefkracht van de inwoners en "naoberschap"

- Versterken samenlevingsopbouw: het gewone leven in dorpen, buurten en wijken
- Ook kijken we hoe we ondersteuning kunnen geven aan kleinschalige mobiliteitsoplossingen die de leefbaarheid bevorderen. We stimuleren slimme projecten en betrekken inwoners, zoals in het project AutoMaatje

### WAT WE AL DOEN

- In 2016 is € 9 miljoen beschikbaar gesteld voor de aanleg van breedband in die gebieden in Drenthe waar dit niet aanwezig is of zal worden gerealiseerd (zogenoeten 'witte gebieden')
- In de periode 2019 -2023 investeren we samen met het Rijk, de gemeenten Aa en Hunze, Hoogeveen, Hardenberg, Coevorden, Emmen en Borger-Odoorn € 40 miljoen om de brede welvaart, leefbaarheid en economische kracht van de Regio Zuid- en Oost-Drenthe te bevorderen
- Middels onze deelneming in het OV Bureau Groningen Drenthe investeren wij jaarlijks € 22 miljoen in de exploitatie en ontwikkeling van een optimaal vervoersnetwerk in onze provincie waarbij gebruik wordt gemaakt van alle vervoersmiddelen
- Wij voeren jaarlijks de leefbaarheidsmonitor uit
- Wij financieren initiatieven uit de samenleving die de leefbaarheid ondersteunen met de regeling Vitaal Platteland.



Hiervoor is in de periode 2020-2021 een budget van € 1 miljoen beschikbaar

- We stellen € 150.000 beschikbaar voor experimenten 2020-2021 in het kader van functieverbreiding dorpshuizen in Drenthe (uitvoering motie PS)
- Vanuit de regeling "Dorpsinitiatieven" is er jaarlijks € 600.000 beschikbaar voor gemeenten voor kleine initiatieven vanuit hun dorpen, die de leefbaarheid ten goede komen (tot en met 2021)

### ONZE IDEEËN

- Verdere functieverbreiding dorpshuizen, dorpshuizen als 'huiskamer' van de buurt met een bredere basis; fysieke ontmoetingsplekken. Wij schatten in dat de gewenste functieverbreiding per dorpshuis € 40.000 gaat kosten. Daarbij gaan we ervanuit dat 25 dorpshuizen willen gaan experimenteren met deze functieverbreiding
- Ondersteunen van proefprojecten voor (kleinschalige) mobiliteitsoplossingen die de leefbaarheid bevorderen

### ONZE ROL

- Verbinden verschillende partijen: gemeenten, projectteam, dorpen, organisaties
- Organiseren van het proces om te komen tot plan van aanpak en –afhankelijk van de uitkomst daarvan- het proces verder begeleiden
- Aanjagen, realiseren en subsidiëren van projecten waarin vanuit cultuur aan maatschappelijke opgaven gewerkt wordt
- Financieren van het proces en eventuele uitvoering
- Faciliteren partnerschap: commitment gemeenten/provincie over nieuwe aanpak van samenwerken vanuit gelijkwaardigheid

### ONS BUDGET

Wij bieden een bijdrage van € 1.660.000 voor de realisatie van projecten binnen het thema Leefbaarheid en bereikbaarheid in de periode 2020-2023.

### ONZE PROJECTEN IN 2020

- In 2020 gaan we samen met BOKD en CMO STAMM het proces voorbereiden dat de bewoners van dorpen en wijken in staat stelt om op eigen kracht met elkaar te bepalen aan welke voorzieningen in hun dorp of wijk behoefte is. Dit naar het voorbeeld van het proces G1000: burgers, overheid en werkgevers maken met elkaar beslissingen maken over belangrijke zaken in hun gemeenschap. De uitwerking hiervan willen we samen met de VDG en gemeenten oppakken in 2021 en verder
- De totale kosten van deze burgerparticipatie (voorbereiding en uitvoering) worden ingeschat op € 550.000
- Een programma uitvoeren waarin culturele en sociale initiatieven gestimuleerd worden, in gezamenlijke opzet met de cultuurnota 2021-2023 'Cultuur om te delen.' Het gaat om kunstprojecten voor en door bewoners. Deze projecten in het kader van de z.g. 'community art' moeten een bijdrage leveren aan maatschappelijke opgaves, zoals eenzaamheid, sociale cohesie en integratie. Het budget hiervan is vanuit de Cultuurnota € 110.000, vanuit de Sociale Agenda wordt voorgesteld € 110.000 bij te dragen om tot een jaarlijks budget van €220.000 te komen



## WONEN



### ONS DOEL

De woonbehoefte van de bewoners van dorpen en wijken staat centraal. Werken aan een juiste match tussen vraag en aanbod. Er is behoefte aan een meer gevarieerd aanbod. De doelgroep is jongeren, ouderen, mensen met een zorgbehoefte, mensen met een laag inkomen en ook eigenaren van een eigen woning met een laag inkomen. Het woonaanbod kan en moet gevarieerder worden. Dat kan door bestaand aanbod te transformeren of door (tijdelijke) nieuwbouw. Belemmerende regels moeten worden weggenomen. Er is letterlijk en figuurlijk behoefte aan ruimte om vernieuwende concepten te realiseren. Sloop en herbouw moet worden gestimuleerd. De rol van gemeenten en woningcorporaties in de aanpak is essentieel. Het thema wonen dient benaderd te worden in samenhang met de sociale context: het gaat niet alleen om de woningvoorraad (Drentse Woonagenda), maar ook om de omgeving en de benodigde ondersteuningsstructuur (Sociale Agenda). Een mooi voorbeeld hiervan is het initiatief Naoverhuis in Gasselternijveen, waarbij verschillende woonvormen worden aangeboden aan zowel jong als oud. Wonen is met elkaar leven.

### ONZE AMBITIE

- Voor jongeren, ouderen, mensen met zorgbehoefte en spoedzoekers de beschikbaarheid van voldoende passende woningen helpen realiseren door het ondersteunen van experimenten voor gemeenschappelijk leven en wonen
- We ondersteunen initiatieven van (nieuwe) woonvormen vanuit de samenleving
- Belemmerende regels voor initiatieven van (nieuwe) woonvormen opheffen

### WAT DOEN WE AL

Heel veel projecten die bovengenoemde doelstellingen ondersteunen vinden reeds plaats vanuit de woonagenda. Hierbij kun je onder meer denken aan:

- **Campagne Lang Zult U Wonen**

Met deze campagne wil de provincie inwoners stimuleren op tijd hun woning veiliger en comfortabeler te maken met het oog op de toekomst. Inwoners van Drenthe krijgen praktische tips en adviezen om eens met een andere bril op naar hun huidige woning te kijken.

Op de website [drenthe.langzultuwonen.nl](http://drenthe.langzultuwonen.nl) is onder meer informatie te vinden over de (financiële) mogelijkheden die er zijn in de verschillende Drentse gemeenten om de woning veiliger en comfortabeler te maken



- **Proeftuinen verbetering en verduurzaming van goedkope koopwoningen**

In de Regiodeal Zuid- en Oost-Drenthe wordt binnen de pijler wonen gewerkt met proeftuinen die zich richten op de verbetering en verduurzaming van goedkope koopwoningen

- **Expeditie Energieneutraal wonen**

De Expeditie Energieneutraal wonen stimuleert een energie neutrale Drentse woonomgeving in 2040. Dit doen ze samen met onder andere gemeenten, woningcorporaties, milieu-organisaties, marktpartijen en kennisinstellingen

- **Drentse Energie Loket (DEL)**

Het Drents Energie Loket is een samenwerking tussen Drentse gemeenten en provincie. Het loket voorziet huiseigenaren van goed onafhankelijk advies om energie te besparen of om duurzame energie op te wekken. Voor inwoners is er een energie bespaarlening Drenthe beschikbaar. Door een financiële bijdrage van de provincie is het mogelijk om tegen een laag rentetarief geld te lenen voor energiebesparende maatregelen

## ONZE IDEEËN

In het kader van de Sociale Agenda zijn er een tweetal ideeën die aanvullend zijn op de woonagenda om bovenstaande doelstellingen te realiseren.

- **Ondersteuningsstructuur voor projectontwikkeling**

Het blijkt voor initiatieven lastig om nieuwe woonvormen van de grond te krijgen. Zelfs bij bekende initiatieven zoals Knarrenhofjes of tiny houses blijkt het lastig voor de enthousiaste bewoners in spé om een locatie, vergunningen en financiering rond te krijgen. Een (regionale) ondersteuningsstructuur zou initiatieven van nieuwe woonvormen ondersteuning kunnen bieden in de initiatieffase. Hier zouden de initiatieven terecht kunnen voor onafhankelijk financieel en procedureel advies en begeleiding. Hier zou ook bestaande kennis kunnen worden gebundeld en gedeeld.

- **Bewustwording langer thuis wonen creëren**

Bewustwording bij mensen creëren om zich voor te bereiden om langer zelfstandig thuis te kunnen wonen. Hoe kun je voorzieningen in je woning realiseren zodat je langer in je eigen woning kunt blijven wonen? Veel mensen zijn nog

niet doordrongen dat ze langer zelfstandig thuis zullen moeten wonen. Dit vergt een omslag in denken en doen, waarin overheden en andere organisaties via voorlichting, het delen van succesverhalen en het ontwikkelen van nieuwe woonvormen een bijdrage kunnen leveren. Dit gebeurt reeds door middel van een campagne. Vanuit de Sociale Agenda zal dit verder worden uitgebouwd.

## ONZE ROL

**Verbindende rol** We zorgen dat er bruggen worden geslagen tussen mensen. Zo zorgen we voor (een adequate en vroegtijdige) afstemming tussen de Sociale Agenda, de Woonagenda, Circulair bouwen en de Expeditie Energieneutraal wonen. Ook zorgen we ervoor dat er verbinding tot stand komt tussen de initiatieven, gemeenten, woningcorporaties en andere relevante organisaties.

**Faciliterende rol** Ondersteuning bieden aan initiatieven vanaf de initiatieffase en bij het opzetten van een adequate ondersteuningsstructuur.

**Financiële rol** Een financiële bijdrage leveren aan bewustwording en procesondersteuning.

**Samenwerkingsproces faciliteren** Initiatieven, gemeenten, woningcorporaties en andere organisaties op het gebied van wonen, zorg en welzijn procesmatig helpen in de samenwerking.

## ONS BUDGET

Wij bieden een bijdrage van € 1.450.000 voor de realisatie van projecten binnen het thema Wonen in de periode 2020-2023.

## ONZE PROJECTEN IN 2020

In 2020 organiseert de provincie een ondersteuningsstructuur voor projectontwikkeling, zodat er verbinding tot stand komt tussen gemeenten en initiatieven van bewonerscollectieven en faciliteert -waar nodig- vanaf de initiatieffase. De kosten van deze ondersteuningsstructuur zijn begroot op € 1.000.000. Ook gaat de provincie in 2020 van start met het project bewustwording langer thuis wonen. De kosten van dit project zijn begroot op € 200.000.



## ARMOEDE EN LAAGGELETTERDHEID



### ONS DOEL

Armoede en laaggeletterdheid zijn taaie vraagstukken in Drenthe die verhinderen dat groepen mensen volwaardig kunnen participeren in onze samenleving. Uit onderzoek is gebleken dat armoede een negatieve invloed op de gezondheid en levensverwachting van mensen kan hebben. Ons doel is om oplossingen voor de vragen en problemen van inwoners met schulden of problemen met laaggeletterdheid aan te bieden in aansluiting op de leefwereld van het individu of het gezin. Dat betekent dat de beleving en de vraag van de inwoner(s) centraal staat. Ons aanbod is dus vraaggericht. De inzet van ervaringsdeskundigen zien we als een waardevol hulpmiddel daarbij.

### ONZE AMBITIES

- Versterken van onze aanpak om armoede te verminderen
- Verminderen laaggeletterdheid
- Inzetten van ervaringsdeskundigen

### WAT WE AL DOEN

- Financieel ondersteunen van het onderzoek naar inter-generationale armoede en hoe dit doorbroken kan worden in samenwerking met de Rijksuniversiteit Groningen en de Alliantie van Kracht

- Samen met het Bondgenootschap voor een geletterd Drenthe uitvoeren van het monitoringsonderzoek en de impactmeting onder laaggeletterden
- Financieel ondersteunen van het borgen van kennis over laaggeletterdheid in Drenthe en het onderzoek naar mensen in armoede of schulden door het Trendbureau Drenthe

### ONZE IDEEËN

- Investeren in en opleiden van ervaringsdeskundigen
- Verlagen van financiële drempels (aandacht voor armoedebestrijding, risicogroepen, kwetsbare groepen)

### Andere ideeën

Onderstaande ideeën zijn vanwege de coronacrisis niet besproken in een projectsessie. Deze ideeën zijn door gemeenten aangedragen in gesprekken die de provincie hierover met hen heeft gevoerd.

- Vroegsignalering als vraagstuk oppakken en doorontwikkelen (bijv. met leerkringen, onderzoek). In dat kader een verdiepend onderzoek mogelijk maken om antwoord te krijgen op de vraag hoe hulpverleners het snelste in contact komen met personen met beginnende financiële problemen?
- We benoemen kinderarmoede als provinciaal speerpunt



- We onderzoeken welke bejegening het beste werkt (bijvoorbeeld stress sensitieve dienstverlening) en delen onze uitkomsten in leerkringen
- We verzorgen een (brede) voorlichtingscampagne over wat het betekent om in armoede te leven en hoe je eruit komt, gericht op iedereen van gewone burger tot instanties.
- We verzamelen best practices (geslaagde voorbeelden bijvoorbeeld met afkoop schulden en een perspectieffonds). De aanpak in de gemeenten Emmen en Groningen kunnen daarbij als voorbeeld dienen
- We monitoren armoede en/of schulden beleid. Een monitor informeert de provincie, gemeente, organisaties die het gemeentelijk beleid (mede) uitvoeren en andere belangstellenden over de armoede- en schuldensituatie in dorpen en wijken van de gemeente

### **ONZE ROL**

- Inzetten van de provinciale rollen, zoals faciliteren, coördineren, samenbrengen en kennisdeling ter ondersteuning van de (intergenerationele) armoedeaanpak van gemeenten
- Daar waar mogelijk lobby voeren richting Rijk wanneer veel gemeenten een belemmerend knelpunt bij het uitvoeren van hun beleid signaleren inzake wet- of regelgeving. Dit gebeurt in afstemming met betrokkenen
- Voortzetten van de financiering van het onderzoek naar overerfbare armoede en laaggeletterdheid
- Het stimuleren van samenwerking/afstemming van organisaties, instellingen, vrijwilligersinitiatieven etc., die allemaal iets doen op het gebied van armoedebeleid (voorbeelden: armoedepact in sommige gemeenten, website met bundeling van alles wat er gebeurt)
- Faciliteren partnerschap: commitment gemeenten, maatschappelijke organisatie en provincie over vraaggerichte aanpak en de inzet van casemanagement en ervaringsdeskundigen
- Inspelen op actuele ontwikkelingen (waarbij activiteiten vanuit onze rol kunnen bijdragen aan het oplossen van urgente problemen)

### **ONS BUDGET**

Wij verwachten dat de bovenstaande ideeën voor wat betreft extra onderzoek, voorlichting en monitoring een financiële investering vragen van € 150.000. De kosten die benodigd zijn voor de inzet van ervaringsdeskundigen ramen wij op € 250.000. Verder bieden wij een bijdrage van € 0,9 miljoen voor de verdere ontwikkeling van de realisatie van de bovenstaande ideeën in de periode 2020-2023.

Wij bieden een bijdrage van € 1.300.000 voor de realisatie van projecten binnen het thema Armoede en laaggeletterdheid in de periode 2020-2023.

### **ONS PROJECT IN 2020**

Voortzetten huidig beleid en in afstemming met het veld (gemeenten, instellingen, organisaties etc.) bekijken wat dit jaar eventueel aan nieuwe zaken gebeurt. In dat kader nemen we de inzet van ervaringsdeskundigheid als optie in 2020 mee.



## GEZONDHEID EN VITALITEIT



### ONS DOEL

Bewegen is een belangrijke pijler onder een gezonde leefstijl. Een gezonde leefstijl draagt bij tot positieve gezondheid. Het is dan ook logisch dat de noodzaak tot meer bewegen steeds meer wordt onderkend in onze samenleving die een toenemend aantal ouderen kent. Een uitdagende en uitnodigende (prikkelende) omgeving stimuleert onze inwoners om buiten te bewegen. Drenthe kan worden gezien als een grote, groene sportaccommodatie.

De huidige gezondheidsvraagstukken zijn complex en hardnekkig. Ketensamenwerking is noodzakelijk en voor langere tijd nodig. Er kan maatschappelijke winst geboekt worden als formele en informele zorg op een goede manier verbonden kunnen worden en voorliggende voorzieningen laagdrempelig en goed bereikbaar zijn. Technische innovaties kunnen veel bijdragen aan de kwaliteit van leven en positieve gezondheidsbeleving, maar vragen ook sociale vernieuwing en acceptatie van professionals en gebruikers.

### ONZE AMBITIES

- Drenthe als de gezondste omgeving van de EU door investering in een gezonde leefomgeving en leefstijl. Drenthe als groene vallei: we zorgen voor een prikkelende buitenomgeving die de Drentse inwoners uitnodigt tot bewegen
- We zetten vol in op preventie in een publiek-private samenwerking. We betrekken daarbij dus ook andere sectoren dan zorg, welzijn, gezondheid en sport (zoals supermarkten, bios en school). Het begrip preventie vatten we ruim op: hieronder valt ook promotie. We hanteren daarbij een Drentse aanpak: innovatief, integraal en intergenerationeel
- Op niveau van dorpen en wijken ontwikkelen we zorgvisies
- We faciliteren ondersteuning van regionale platforms voor ondersteuning van mantelzorg, vrijwilligers en patiënten participatie





## WAT WE AL DOEN

- We faciliteren en participeren in de Drentse Zorgtafel. Aan de Drentse Zorgtafel neemt een brede vertegenwoordiging vanuit zorg deel aan het gesprek over de huidige zorg-infrastructuur. De zorgtafel kent drie thema's: preventie, arbeidsmarkt en herstructurering brede zorg. Deze zorgtafel verbindt ons en heeft een meerwaarde omdat we vanuit verschillende belangen samenwerken aan de zorgopgave waar we voor staan. Allemaal met één doel voor ogen: goede zorg voor de inwoners van Drenthe voor nu en in de toekomst
- In de periode 2019 -2023 investeren we samen met het Rijk, de gemeenten Aa en Hunze, Hoogeveen, Hardenberg, Coevorden, Emmen en Borger-Odoorn € 5 miljoen om het welzijn van de inwoners van de Regio Zuid- en Oost-Drenthe te bevorderen. Daarbij richten wij ons onder meer op de volgende speerpunten: de juiste hulp met minder hulpverleners, voldoende gekwalificeerd personeel in de zorg en kansen voor kinderen
- We ondersteunen het initiatief voor de realisatie van een 1,5 lijn centrum in Coevorden. In dit centrum werken vanuit 1e lijn de huisarts, fysio, apotheek, logopedie samen met medisch specialistische zorg vanuit de 2e lijn: het ziekenhuis
- We ondersteunen de Health Hub Roden middels de doorontwikkeling van de Health Hub Roden 2.0
- We stimuleren en cofinancieren innovaties in de zorg zoals positieve gezondheid, zorg op afstand en domotica (toekomstbestendig wonen). Dit betreft onder meer het inzetten en benutten van diverse Apps en (e-health) producten die bijdragen aan inzicht geven in gedrag en leefstijl (zelfregie)
- We voeren het convenant Dementievriendelijk Drenthe uit
- We zetten gezamenlijk met gemeenten het programma Drenthe Beweegt voort
- We faciliteren de samenwerking tussen gemeenten en verzekeraars
- We lobbyen bij het ministerie van VWS om in Drenthe de landelijke maatregel Gecombineerde Leefstijl Interventie (GLI) in te zetten
- Via onze economische koers zetten wij in op gezonde voeding

## ONZE IDEEËN

- We zetten vroegsignalering en innovaties in bij Drenthe Gezond
- De praktijk wijst uit dat in de preventieketen nog niet alle processtappen goed in beeld zijn en volgtijdelijk worden doorlopen. De provincie gaat de preventieketen met actoren volledig in beeld brengen
- We gaan geen nieuwe initiatieven opstarten maar wel de huidige activiteiten op elkaar afstemmen. En we versimpelen de structuren voorkomen daarmee dat dezelfde onderwerpen op vele vergadertafels worden besproken
- Drentse inwoners gaan we verleiden tot gebruik van de Drentse natuurgebieden.
- Sport- speel- en ontmoetingsplekken gaan we faciliteren
- Met name wandelen, hardlopen, local food en bewoners-ontmoetingen gaan we stimuleren
- Vanuit de opgestelde wijkprofielen van de GGD gaan we gezamenlijk interventies op maat voor onze regio toepassen, inzetten en daarvan leren
- We ondersteunen zorgexperimenten van bewonersinitiatieven in de kernen

## ONZE ROL

- Inhoudelijke rol waar het gaat om het inzetten van innovaties en best practices
- De provincie brengt de keten van preventie in kaart en inventariseert welke processtappen nu niet worden gezet/ opgepakt
- Organiseren van een netwerkorganisatie voor Drenthe Gezond. De provincie kan - in gedeeld opdrachtgeverschap met de VDG - ervoor zorgen dat er een netwerk tot stand komt waarin de opgedane kennis en expertise wordt gedeeld waardoor van elkaars ervaringen wordt geleerd. De provincie kan door het organiseren van een eenmalig evenement de kennispartners op dit gebied bij elkaar brengen en de eerste aanzet geven tot netwerkvorming
- De provincie kan in samenwerking met Marketing Drenthe nagaan hoe de bestaande informatie over recreëren dichtbij huis beter onder de aandacht van de Drentse inwoners kan worden gebracht



- De provincie kan gemeenten stimuleren (wellicht op basis van de Omgevingsvisie) om al bij de voorbereiding van bestemmingsplannen aandacht te besteden aan het functioneel bewegen door de inwoners (bijvoorbeeld door in de planvorming te voorzien in veilige fiets- en wandelroutes van en naar scholen. De daadwerkelijke uitvoering van deze plannen ligt volledig bij gemeenten, waar noodzakelijk zou de provincie financieel een handreiking kunnen doen
- Daar waar mogelijk en nodig kan de provincie lobbyen richting Rijk

### **ONS BUDGET**

Wij bieden een bijdrage van € 800.000 voor de realisatie van projecten binnen het thema Gezondheid en vitaliteit in de periode 2020-2023

### **ONZE PROJECTEN IN 2020**

- De provincie organiseert samen met de VDG een netwerk waar de in Drenthe opgedane kennis en expertise op het gebied van gezondheid & vitaliteit wordt gedeeld. Wij schatten in dat de hieraan verbonden kosten € 50.000 bedragen
- De provincie verbreedt het onderzoek van Proscop in het regiodealgebied (Zuid- en Oost-Drenthe) naar heel Drenthe. Het gaat hier om een verkennend onderzoek over hoe we de zorg voor onze inwoners dichterbij en/of anders kunnen organiseren. Om dit samen te verkennen en te werken aan verbindingen is het nodig om zicht te hebben op de huidige voorzieningen, de uitdagingen en trends in onze regio. Dit mede gebaseerd op de ervaringen die in de regiodeal Zuid- en Oost-Drenthe zijn opgedaan. De hieraan verbonden kosten schatten wij in op € 50.000



## IEDEREEN DOET MEE (INCLUSIE)



### ONS DOEL

Wij willen een inclusieve samenleving zijn. Een samenleving waar iedereen welkom is, iedereen meedoet en iedereen erbij hoort ongeacht culturele achtergrond, seksuele voorkeur, gender, leeftijd of beperkingen. Voldoende (basis)voorzieningen beschikbaar, bereikbaar en toegankelijk zijn voor al onze inwoners. Waar nodig, is maatwerk mogelijk. De provincie heeft hierin een belangrijke voorbeeldfunctie.

### ONZE AMBITIE

- Zorgen dat iedereen maatschappelijk kan meedoen
- Wegnemen van fysieke, mentale en financiële drempels voor inwoners
- Inzetten op verbeteren van (digitale) toegankelijkheid
- Versterken van de voorbeeldfunctie van de provincie (als organisatie)
- Als regenboogprovincie versterken we de inclusiviteit voor iedereen door extra inspanningen op het gebied van cultuur, sport en onderwijs

### WAT DOEN WE AL

- Vrijwilligersprijs Drenthe; het compliment van Drenthe
- Toegankelijkheid: We organiseren jaarlijks de week van de Toegankelijkheid, nemen deel in een provinciaal en landelijk netwerk

- Convenantpartner Dementievriendelijk Drenthe
- Realisatie van het Odensehuis in Assen voor opvang van inwoners met dementie en hun mantelzorgers. Dit is mede mogelijk gemaakt door het verstrekken van een eenmalige subsidie
- Inzetten van ervaringsdeskundigen, bijvoorbeeld binnen Toegankelijkheid en Dementie Vriendelijk Drenthe
- Regenboog: We organiseren jaarlijks de week van de Regenboog en nemen deel in een provinciaal en landelijk netwerk
- Kunst en Cultuur werkt aan Gekleurd Grijs (cultuurparticipatie voor ouderen)
- Een goede inburgering is belangrijk voor nieuwkomers en voor de gemeenschap waar de nieuwkomers komen te wonen. Een nieuwe wet inburgering moet ervoor zorgen dat de resultaten van de inburgering fors verbeteren (zgn. Wet Koolmees). De provincie verstrekt een subsidie aan de pilot van de gemeenten Aa en Hunze, Assen en Tynaarlo die de positie van nieuwkomers in gezamenlijkheid fors willen gaan verbeteren. Met deze innovatieve pilot wordt kennis en ervaring opgedaan. De resultaten van deze pilot worden gedeeld met de overige negen gemeenten



## ONZE IDEEËN

- Ondersteunen deelname digitalisering
- Door de toenemende digitalisering dreigt er een groter wordende groep te ontstaan die buiten de boot dreigt te vallen, uitgesloten wordt van deelname aan de samenleving. Digitale laaggeletterdheid
- Ondertiteling regionale TV: Veel mensen zijn slechthorend en hebben behoefte aan ondertiteling van programma's van RTV Drenthe
- Instellen Drentse Adviesraad Inclusie/Diversiteitspanel dat Provinciale Staten en Gedeputeerde Staten gevraagd en ongevraagd van advies kan voorzien
- Versterken voorbeeldfunctie van de provinciale organisatie
- Vanuit het motto "Wat je wilt wat buiten de organisatie gerealiseerd wordt, dien je ook binnen de organisatie op orde hebben!" geeft de provincie Drenthe als organisatie actief het goede voorbeeld. Hiervoor is een Inclusie Agenda opgesteld. De provincie creëert daarmee ook bewustwording en kan actief kennis delen met anderen
- Financiële bijdrage Age Friendly Cultural City Emmen
- Drents Regenboog (Inclusie) Festival in Emmen
- Drents Regenboog (Inclusie) Symposium in Assen
- Actief participeren in landelijk Regenboogbeleid; in 2021 alle overheden op de boot "Governance Pride" tijdens de Chanel Pride
- Leerlijn "Dementie; de brug" (vanuit Human Capital, Interreg)
- Langlopende bewustwordingscampagne voor heel Drenthe (CMO STAMM/Meldpunt Discriminatie Drenthe)
- Realiseren van het mogelijk maken dat ieder persoon zelfstandig zijn/haar stem kan uitbrengen tijdens de provinciale verkiezingen 2023
- Ondersteunen ontmoetingsplekken voor mensen met neurodiversiteit (en familie van) ondersteunen, bijv. Autismecafé en Iets Drinken in Assen
- Ondersteunen van de realisatie van nog twee Odensehuizen in Drenthe; ZO en ZW
- Het helpen ondersteunen van integratie en het vinden van een arbeidsplaats voor statushouders; koppelen van statushouders met kennis en ervaring aan gemeenten op basis van concrete vacatures, bijvoorbeeld via de Arbeidsmarktregio

- Aangepast/inclusief sporten
- Bibliotheken – maatschappelijke educatie

## ONZE ROL

- **Voorbeeldrol** De provincie vervult een voorbeeldfunctie voor een inclusieve samenleving
- **Financiële rol** De provincie levert een financiële bijdrage aan de Pilot Nieuwkomers

## ONS BUDGET

Wij bieden een bijdrage van € 1.100.000 voor de realisatie van projecten binnen het thema Inclusie in de periode 2020-2023.

## ONZE PROJECTEN IN 2020

- Wij stellen een inclusieagenda op voor 2020-2023 en zullen daarin de verschillende ideeën en projecten verder uitwerken.
- Ondersteunen aanschaf software voor ondertiteling regionale TV, begroot op € 50.000
- Voor de versterking van de provinciale voorbeeldrol op het thema Inclusie trekken wij € 150.000 uit



## ONDERWIJSKWALITEIT EN GELIJKE KANSEN



### ONS DOEL

Investeren in het onderwijs en in de jeugd is investeren in de toekomst. Alle kinderen en jongeren in hun leef- en leeromgeving gelijke kansen geven om zich te ontwikkelen, hun talenten te ontplooiën en een plek te vinden in de samenleving. Een schoolklimaat met goede verbindingen tussen school-ouders-welzijn (sociale teams) zorgt voor vermindering van de druk op de (jeugd)zorg. Het project Kansen4kinderen is een mooi voorbeeld dat zich hierop richt.

De tendens van vergrijzing en ontgroening, stelt hoge eisen aan het behoud van de kwaliteit van het onderwijsaanbod. Verminder laaggeletterdheid en zorg dat iedereen een startkwalificatie heeft. Wij willen zorgen voor een goede aansluiting tussen het onderwijsaanbod en de (steeds veranderende) arbeidsmarkt. Om deel te kunnen nemen aan onderwijs en de arbeidsmarkt dient de bereikbaarheid goed geregeld te zijn. Stimuleer dat iedereen in Drenthe blijft leren en zorg voor versterking van de Drentse economie. De onderwijsmonitor levert een bijdrage daartoe.

### ONZE AMBITIE

- Goede kwaliteit onderwijsaanbod
- Goede aansluiting tussen het onderwijsaanbod en de (steeds veranderende) arbeidsmarkt
- Iedereen een startkwalificatie
- Behoud van jongeren
- Toename leerlingen in BO en VO
- Clustering opleidingen
- Goede bereikbaarheid
- Signaleringsfunctie van de zorgbehoefte van het kind

### WAT DOEN WE AL?

#### • **Kansen4kinderen**

Kansen4kinderen maakt onderdeel uit van de regiodeal Zuid- en Oost-Drenthe en heeft tot doel om de kansen van kinderen in hun leef- en leeromgeving te vergroten. In de regio Zuid- en Oost-Drenthe zijn in en om scholen een groot aantal voorbeelden aanwezig van projecten en initiatieven die aantoonbaar bijdragen aan het vergroten van deze doelstelling. Kansen4kinderen verbindt deze projecten en initiatieven met elkaar en werkt daarbij nauw samen met onderwijsinstellingen en gemeenten. In een lerende omgeving worden aan de hand van best practices kennis en ervaringen onderling gedeeld om de kansen van kinderen in Zuid- en Oost-Drenthe te vergroten. Het gaat daarbij om projecten



met een preventief karakter die samen met de doelgroepen worden bedacht en uitgevoerd

- **Onderwijsmonitor**

Met de Drentse onderwijsmonitor wordt de kwaliteit van het onderwijs in de provincie Drenthe in beeld gebracht en worden initiatieven ontplooid om die kwaliteit, waar nodig, te verbeteren. De monitor bevat gedetailleerde informatie over de leerresultaten en de onderwijsposities van nagenoeg alle jongeren in Drenthe. Deze monitor maakt de laatste jaren duidelijk zichtbaar dat niet alle kinderen optimaal gebruik (kunnen) maken van hun mogelijkheden. Vaker dan landelijk gemiddeld wordt gekozen voor een lagere vervolgopleiding dan hun advies na het primair onderwijs. Deze kinderen 'stromen' dan ook vaker dan gemiddeld af naar een lager opleidingsniveau

## **ONZE IDEEËN**

- **Kansen4kinderen Drenthebreed**

Kansen4kinderen is een groot succes in de regio Zuid- en Oost-Drenthe. Dit succes willen we graag verder gaan uitrollen binnen de provincie samen met de uitkomsten van het project Handen in één dat in de gemeente Assen eveneens succesvol is. Ook andere, vergelijkbare projecten kunnen hierbij worden betrokken als voorbeelden van best practices, die benut kunnen worden voor een bredere uitrol. Aan de hand van de resultaten van deze projecten gaan we kijken hoe we dit type aanpak integraal (kunnen) gaan uitrollen over alle Drentse gemeenten

- **Campagne 'van dubbeltje naar kwartje'**

Een provinciale campagne lanceren die inzichtelijk maakt dat als je als een dubbeltje geboren bent, je ook een kwartje kan worden. Dat 'kwartje' zit echt in iedereen. Kinderen stimuleren aan de hand van voorbeelden, waaruit blijkt dat je alles kunt bereiken, als je maar wilt en bereid bent om je talenten optimaal te benutten. Talent en motivatie moet het uitgangspunt zijn bij schoolkeuze, niet het inkomen of opleidingsniveau van ouders

## **ONZE ROL**

Verbindende rol. Samenwerking tussen scholen en zorginstellingen stimuleren ten behoeve van het kind en de ouder. De verschillende projecten en initiatieven met elkaar samenbrengen.

## **ONS BUDGET**

Wij bieden een bijdrage van € 600.000 voor de realisatie van projecten binnen het thema Onderwijskwaliteit en gelijke kansen in de periode 2020-2023.

## **ONZE PROJECTEN IN 2020**

In 2020 brengt de provincie samen met de gemeenten in beeld wat de opbrengsten zijn van de projecten Kansen4kinderen en Handen in één en zet deze ervaringen om in een kansrijke aanpak voor alle andere Drentse gemeenten. De kosten voor het project Kansen4kinderen Drenthebreed zijn begroot op € 500.000.



# Uitwerking en financiering van projecten 2021-2024



Zoals eerder genoemd onderscheiden we drie tranches projecten:

1. Activiteiten en projecten, die in 2020 kunnen worden opgestart (initiatief vanuit de provincie). Deze projecten zijn besproken in de verschillende bijeenkomsten en het is bekend dat er breed draagvlak voor bestaat. Veel van deze projecten worden verder uitgewerkt in allianties van deelnemers en/of een projectvoorstel. Deze projecten en activiteiten vormen het Jaarplan 2020
2. Ideeën, genoemd in de verkenning en tijdens de verschillende bijeenkomsten, maar nog niet 'rijp' genoeg voor een start in 2020. Deze ideeën moeten z.s.m. verder worden uitgewerkt in allianties en voorzien worden van een projectplan
3. Experimentele en innovatieve projecten en initiatieven vanuit bewoners, gemeenten en andere partners, die in de komende jaren nog kunnen worden ingebracht

Dat betekent dat voor de tranches 2 en 3 een werkwijze wordt gehanteerd om te komen tot verdeling van de middelen, planning en uitvoering.

Uitgangspunt is dat partners (gemeenten, maatschappelijke organisaties) en/of bewonersinitiatieven voorstellen kunnen indienen ter uitwerking van:

- Genoemde ideeën (2)
- Experimentele en innovatieve projecten en nieuwe initiatieven (3), passend binnen de ambities en doelen van een thema

Voor alle projecten geldt dat we vraag- of opgave gericht werken. Dat betekent dat we projecten gaan (laten) uitvoeren waaraan behoefte bestaat en waarvoor draagvlak is bij bewoners en samenwerkingspartners en die voldoen aan 1 of meer van de volgende kenmerken

- Ze zijn van grote invloed op het sociale leven van de Drentse inwoners
- Ze hebben een experimenteel karakter en leiden tot vernieuwende en verbeterde resultaten of manier van werken;
- Ze zijn van 'niemand' (weesthema's)

## Proces

Elk project dat in aanmerking wil komen voor een bijdrage uit de Sociale Agenda moet voldoen aan bovenstaande uitgangspunten. Dat geldt dus zowel voor de projecten die gestart worden in 2020 en Drenthe breed worden opgepakt als voor de overige projecten.

Vervolgens komen we tot een procesaanpak voor de bepaling welke projecten kunnen worden opgenomen in de Jaarplannen en worden gefinancierd vanuit de Sociale Agenda.

We stellen geen subsidieregeling op, maar we willen samen met de gemeenten komen tot een verdeling van de middelen en een planning.



## De uitrol van Drenthe brede projecten

Er worden activiteiten en projecten in 2020 opgestart vanuit de provincie (voorzien van een financieel kader en budget). Deze projecten zijn besproken in de verschillende bijeenkomsten en we weten dat er breed draagvlak voor bestaat. Veel van deze projecten zijn (nog) niet uitgewerkt in alliantie van deelnemers en/of een concreet projectvoorstel (met wie, waar en hoe).

### Processtappen

- De projecten verder uitwerken naar concrete projectvoorstellen binnen de financiële kaders, vormen van allianties en bepalen welke medefinanciering mogelijk is
- De gemeenten doen in VDG-verband een voorstel voor de verdeling van de projecten (concreet: in welke gemeenten starten we in 2021 en welke gemeenten volgen in de jaren erna?)
- Vaststelling van het jaarplan (2021 e.v.) door GS

### Overige projecten: uitwerken van genoemde en van nieuwe ideeën

Ideeën, genoemd in de verkenning en tijdens de verschillende bijeenkomsten, die nog niet 'rijp' genoeg zijn voor een start in 2020 moeten nog worden uitgewerkt. Voor die voorstellen geldt dat bepaald moet worden of zij kansrijk (genoeg) zijn en of er voldoende budget is om alle verder uitgewerkte ideeën te kunnen honoreren.

Ook willen we (budgettaire) ruimte houden om de komende jaren experimentele en innovatieve projecten en initiatieven te kunnen starten vanuit gemeenten en andere partners. Ook daarvoor geldt dat er wegingscriteria nodig zijn om te kunnen bepalen wat er wel of niet kan worden gehonoreerd.

In totaal hebben we geraamd € 3.850.000. Dit willen we besteden in de jaren 2020-2023 aan de verdere uitwerking van ideeën, innovaties en experimenten (tranches 2 en 3).

Wij willen een verdeelsleutel toepassen:

- € 3.000.000 voor uitwerking van al genoemde ideeën
- € 850.000 voor innovaties en experimenten

### Processtappen

- Ideeën worden uitgewerkt in een voorlopige alliantie (samenwerkingsverband van uitvoerende partijen) en als projectaanvraag ingediend
- Projectaanvragen worden jaarlijks getoetst op basis van de wegingscriteria door deskundigen die hierover GS adviseren voor wat betreft de 'toelating'. Deze deskundigen hebben geen relatie met de aanvragers van projecten
- Vormen van definitieve allianties op toegelaten projectaanvragen
- Partners van de alliantie (behalve de provincie!) bepalen gezamenlijk per project de benodigde middelen en de financiële inzet vanuit de partners of overige bronnen. Het verschil tussen benodigde middelen en de optelsom van de financiële inzet vanuit de partners is hetgeen wat vanuit de Sociale Agenda aanvullend gefinancierd zou moeten worden
- Provincie beoordeelt of de optelsom van alle projectaanvragen gezamenlijk aanvullend gefinancierd kan worden vanuit de Sociale Agenda en zo niet, welke projecten prioriteit krijgen
- Totaal van de uitkomsten wordt voorgelegd aan alle gemeenten (en andere partners?) ter advisering;
- Projecten worden opgenomen in het betreffende jaarplan (2021 en verdere jaren)





## Wegingscriteria

Deze criteria worden ingezet om te komen tot een keuze voor de projecten bij de invulling van de jaarplannen 2021-2024 en zijn tot stand gekomen in samenwerking met de themagroep Goede en bereikbare zorg van de VDG.

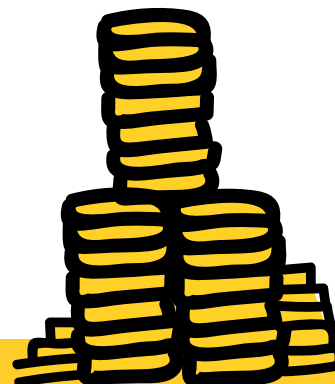
Procesmatige criteria	Toelichting op de criteria
Het gaat om een gezamenlijk project waarin meerdere samenwerkingspartners participeren en waarin afspraken zijn gemaakt over ieders inbreng en de naleving daarvan. Er wordt niet eerder gestart dan nadat dit commitment van alle partijen zeker is gesteld.	Het gaat erom dat echt de samenwerking wordt opgezocht. Voordat met het project wordt gestart moet er duidelijkheid zijn over ieders inbreng, rol en taken. Commitment aan de samenwerking is niet vrijwillig.
In het project doen maatschappelijke partners/stakeholders actief mee en na afloop is er sprake van 'adoptie' (voortzetting) van de opbrengst als die positief beoordeeld is.	Daarmee wordt bereikt dat het project toekomstbestendig is en wordt voorgezet
Het project wordt na afloop geëvalueerd en de resultaten van het project worden vastgelegd en gedeeld met alle partijen.	Dit met het doel dat van de samenwerking en het project geleerd wordt
Inhoudelijke criteria	
Het betreft projecten die een grote invloed hebben op dagelijkse sociale leven van de inwoners van Drenthe of specifieke, belangrijke doelgroepen en waaraan dus aantoonbaar behoefte is.	Het is van groot belang dat projecten worden uitgevoerd waaraan ook behoefte bestaat. Raadpleging van de inwoners op dit punt is een voorwaarde
Het project levert zichtbare resultaten, die bijdragen aan de realisatie van de doelen van de thema's uit de Sociale Agenda Deze doelen zijn gezamenlijk geformuleerd.	De doelen moeten per thema helder geformuleerd worden.
Het project heeft minimaal een regionaal effect en bij voorkeur een effect voor de gehele provincie.	Projecten kunnen lokaal worden uitgevoerd, maar overstijgen het lokale belang en dienen het regionale of provinciale belang. Definiëring van 'de regio' moet afhankelijk zijn van de maatschappelijke opgave waaraan gewerkt wordt.
Het project heeft een leereffect (we kunnen er iets nieuws van leren) en er wordt beschreven hoe deze effecten na afloop van het project verwerkt worden in de uitvoering.	Het gaat om innovatieve en experimentele projecten die leiden tot een effectievere werkwijze en/of een beter resultaat. Er moet ruimte zijn voor experimenten en innovaties waarvan de uitkomst nog niet vaststaat maar waarvan de potentie groot is.
Het project heeft een vliegwieleffect en creëert een effect dat langer doorwerkt, ook na de projectperiode.	
Het project heeft een uitstraling naar of dient als voorbeeld buiten de provincie (showcases).	



<b>Financiële criteria</b>	
Het project geeft een extra impuls die anders niet tot stand zou zijn gekomen.	Financiering van projecten moet zich richten op innovatie en transformatie in het sociale domein, bovendien zijn er geen andere financieringsmogelijkheden voor het project te vinden.
Er wordt geen bijdrage toegekend voor projecten/activiteiten die behoren tot reguliere werk van partijen en waarvoor zij al een bijdrage ontvangen. Overheadkosten komen niet voor een vergoeding in aanmerking.	Dit is een uitwerking van principe dat het geld buiten bij de inwoners moet worden besteed en niet opgaat aan overheadkosten. Ook mag het geen sigaar uit eigen doos zijn doordat regulier werk wordt ingeruild voor deze projecten. Capaciteit inzetten als equivalent van geld wordt niet logisch geacht, gezien de capaciteitsproblemen bij de meeste gemeenten, zorg- en welzijnsorganisaties en het onderwijs.



# Financiën



Voor de uitvoering van de Sociale Agenda zijn (beperkte) structurele beschikbaar (begroting), naast incidentele middelen (investeringsagenda).

Hieronder de structurele middelen t.b.v. de uitvoering voor de Sociale Agenda (inclusief bestaand beleid):

Onderwerp		2020	2021	2022	2023
Onderwijsmonitor		€ 62.500	€ 62.500	€ 62.500	€ 62.500
Subsidies sociaaleconomische ontwikkeling en ondersteuning (t.b.v. projecten en initiatieven uit de samenleving)		€ 779.022	€ 779.022	€ 779.022	€ 779.022
Subsidiëring instellingen sociaal domein		€ 906.809	€ 915.860	€ 954.207	€ 968.930
Vitaal Platteland	Dorpsinitiatieven	€ 600.000	€ 600.000	€ 0	€ 0
	Diversen	€ 396.798	€ 396.798		



# Budgetvoorstel (dekking investeringsagenda)



Thema	Budget (nieuwe) ideeën	Projecten vanaf 2020	Projectbudget	Budget per thema totaal
Leefbaarheid en bereikbaarheid	€ 1.000.000	Project burgerparticipatie	€ 550.000	€ 1.660.000
		Cultuur om te delen	€ 110.000	
Wonen	€ 250.000	Ondersteuningsstructuur voor project-ontwikkeling	€ 1.000.000	€ 1.450.000
		Bewustwording langer thuis wonen creëren	€ 200.000	
Armoede en laaggeletterdheid	€ 900.000	Inzet ervaringsdeskundigheid	€ 250.000	€ 1.300.000
		Onderzoek, voorlichting en monitoring	€ 150.000	
Gezondheid en vitaliteit	€ 700.000	Netwerk gezondheid en vitaliteit	€ 50.000	€ 800.000
		Onderzoek Proscop	€ 50.000	
Iedereen doet mee	€ 900.000	Ondertiteling regionale TV	€ 50.000	€ 1.100.000
		Versterken provinciale voorbeeldrol	€ 150.000	
Onderwijskwaliteit en gelijke kansen	€ 100.000	Kansen4kinderen	€ 500.000	€ 600.000
<b>TOTAAL</b>	<b>€ 3.850.000</b>		<b>€ 3.060.000</b>	<b>€ 6.910.000</b>



## Bijlage

# Jaarplan 2020



## LEEFBAARHEID EN BEREIKBAARHEID

### AMBITIES

- Goede collectieve voorzieningen
- Goede bereikbaarheid van basisvoorzieningen (met vervoer en digitaal)
- Slim omgaan met de basisvoorzieningen in kleinere kernen en dorpen
- Stimuleren van initiatiefkracht van inwoners en "naoberschap"
- Versterken samenlevingsopbouw in dorpen, buurten en wijken
- Ondersteunen kleinschalige mobiliteitsoplossingen die de leefbaarheid bevorderen

### PROJECTEN

- Proces voorbereiden en uitvoeren dat bewoners in staat stelt om op eigen kracht met elkaar te bepalen aan welke voorzieningen in hun dorp of wijk behoefte is (burgerparticipatie)
- Stimuleren van culturele en sociale initiatieven met aandacht voor eenzaamheid, sociale cohesie, integratie

## WONEN

### AMBITIES

- Ondersteunen initiatieven van (nieuwe) woonvormen vanuit de samenleving
- Opheffen belemmerende regels voor initiatieven van (nieuwe) woonvormen
- Voor jongeren, ouderen, mensen met zorgbehoefte en spoedzoekers de beschikbaarheid van voldoende passende woningen verder helpen realiseren door het ondersteunen van experimenten voor gemeenschappelijk leven en wonen

### PROJECTEN

- Ondersteuningsstructuur voor projectontwikkeling gericht op initiatieven van nieuwe woonvormen in de initiatieffase
- Project Bewustwording langer thuis wonen



## ARMOEDE EN LAAGGELETTERDHEID

### AMBITIES

- Versterken aanpak uitbreiden om armoede te verminderen
- Verminderen laaggeletterdheid
- Inzetten van ervaringsdeskundigen

### PROJECTEN

- Inzet van ervaringsdeskundigheid
- Onderzoek, voorlichting en monitoring

## GEZONDHEID EN VITALITEIT

### AMBITIES

- Drenthe als de gezondste omgeving van de EU: investeren in een gezonde leefomgeving en leefstijl. Drenthe als groene vallei
- Preventie in een publiek-private samenwerking. Naast zorg en welzijn ook supermarkten, bios en school betrekken
- Op niveau van dorpen en wijken ontwikkelen van zorgvisies
- Faciliteren platforms voor ondersteuning mantelzorg, vrijwilligers en patiënten participatie

### PROJECTEN

- Samen met de VDG een netwerk opzetten om de opgedane kennis en expertise op het gebied van gezondheid & vitaliteit te delen
- Verbreden onderzoek van Proscop hoe de zorg dichterbij en/of anders kan worden georganiseerd

## IEDEREEN DOET MEE (inclusie)

### AMBITIES

- Zorgen dat iedereen maatschappelijk kan meedoen
- Wegnemen van fysieke, mentale en financiële drempels voor inwoners
- Inzetten op verbeteren van (digitale) toegankelijkheid
- Versterken van de voorbeeldfunctie van de provincie (als organisatie)
- Als regenboogprovincie versterken we de inclusiviteit voor iedereen

### PROJECTEN

- Ondersteuning aanschaf software voor ondertiteling van de regionale TV
- Versterken van de provinciale voorbeeldrol op het thema Inclusie
- Opstellen inclusieagenda 2020-2023

## ONDERWIJSKWALITEIT EN GELIJKE KANSEN

### AMBITIES

- Goede kwaliteit onderwijsaanbod
- Goede aansluiting tussen het onderwijsaanbod en de (steeds veranderende) arbeidsmarkt
- Iedereen een startkwalificatie
- Behoud van jongeren
- Toename leerlingen in BO en VO
- Clustering opleidingen
- Goede bereikbaarheid
- Signaleringsfunctie van de zorgbehoefte van het kind

### PROJECTEN

- Onderzoek of project Kansen4Kinderen (en vergelijkbare projecten) een kansrijke aanpak is voor alle andere Drentse gemeenten.



